



# Colegio Huelquen Montessori

Arquitectos autores de la obra:  
Alejandro Aravena + Claudio Blanco

Colaborador:  
Marcela Guevara.

AÑO DE PROYECTO

2001

AÑO DE CONSTRUCCIÓN

2001

Superficies:

Superficie construida: 1000 m<sup>2</sup>

Materiales predominantes:

Estructura: hormigón armado

Revestimientos: Fibrocemento imitación madera.

1.

se nos encargó construir 6 salas de clases y 2 camarines en 3 meses a 200 dolares el m<sup>2</sup>.

Decidimos transformar la escasez ( de tiempo, presupuesto y disposición del cliente) en abstracción. Esta arquitectura de emergencia abrió el camino a unas formas automáticas, secas, que los clientes en circunstancias normales no siempre están dispuestos a aceptar.

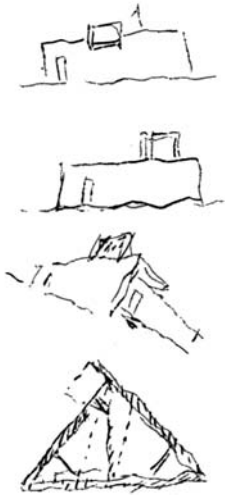
2.

"Todo es cancha" es una expresión que se usa en el fútbol callejero según la cual no hay campo de juego propiamente tal (nunca hay saque lateral por tanto) sino solo arcos; solo cuenta hacer goles. Aquí, todo es aula: los corredores, las esquinas de las estructuras, las escaleras, los espacios entre edificios. Mal que mal, lo que en ultima instancia Montessori la pide a la arquitectura, son rincones. Hay por tanto aquí una cierta sobredosis de aristas.

3.

dada la escasez, aceptamos todas condiciones del cliente (materiales, costos, gustos), las transformamos en reglas y nos dedicamos a descubrir los grados de libertad dentro de ellas.

Ejemplo: aceptar usar el revestimiento imitación madera, pero colocar juntos cada uno de los 7 patrones según los cuales se fabrican las vetas de estas piezas, acusando a través de unas nubes de regularidad, la falsedad del material y la verdad del producto, más parecido en ese sentido a un papel mural que a una tabla.



## Huelquen Montessori School

Architects: Alejandro Aravena, Claudio Blanco.  
Collaborator: Marcela Guevara.  
Project: 2001  
Construction: 2001  
Built Area: 1000 m<sup>2</sup>  
Budget: US\$ 250 x m<sup>2</sup>

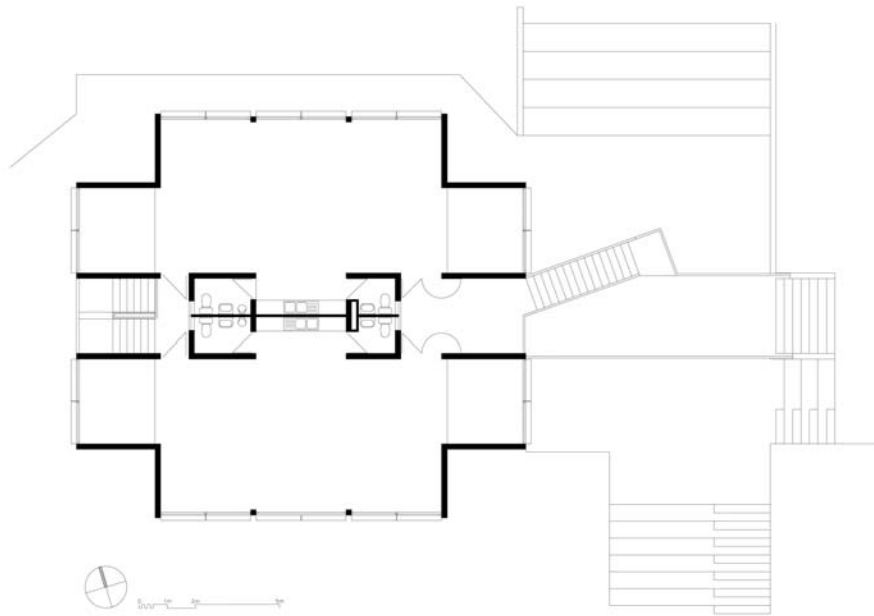
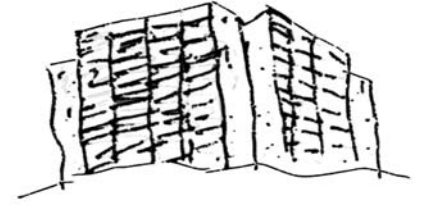
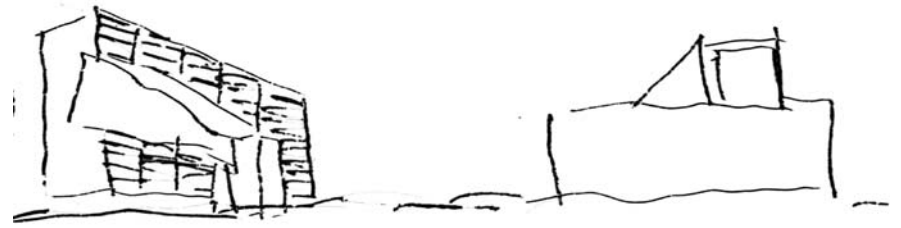
We were called to design 6 classrooms, dressing rooms and the missing security stairs and corridors of an existing school. The client-owner, hired us (architects) just because the Chilean law forced him to do so. We were given 4 months of time to design and build, and a very constrained budget. We also were given a fiber-cement siding as a finishing condition.

We tried to transform the overall scarcity (of time, money, and good disposition of the client) into a principle of abstraction; in the absence of favorable conditions to work, we saw an opportunity to explore some dry and contained architecture, something that under normal circumstances, people tends not to accept. In a way, we thought we were called to do emergency architecture; the project then, was a set of automatic forms, those that one tends to produce as a reaction. Those forms were mainly pure structure and its only condition was to resist earthquakes. We used hard corners which might eventually generate the areas that this educational system requires for the classrooms.

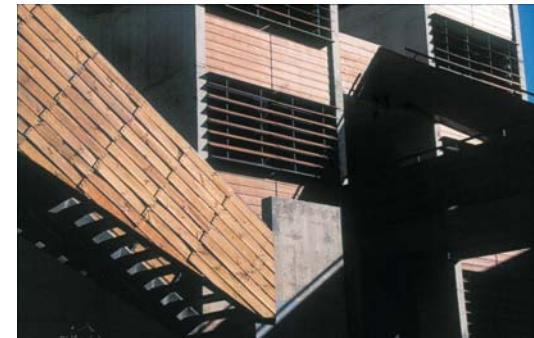
Thanks to the quantity of restrictions, we were able to achieve some artistic freedom (only where there are rules, freedom is possible). For example: the given fake-wood-siding, is produced using 7 different patterns; the company that produces it, recommends to place them randomly. We did just the opposite, revealing through a kind of clouds of regularity, the wall-paper nature (more than natural wood) of this fantastic artificial material.



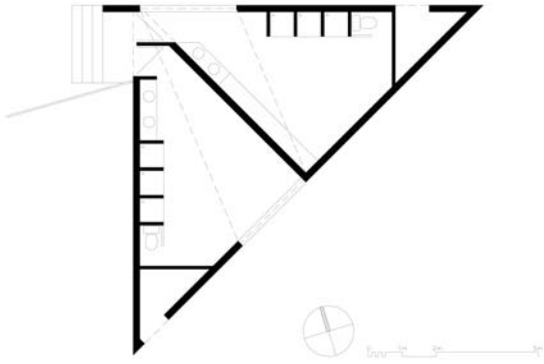
FILE: AA\_montessori\_03



FILE: AA\_montessori\_08



FILE: AA\_montessori\_02



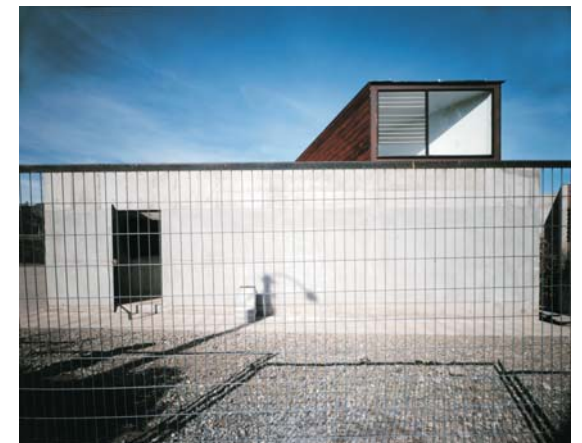
FILE: AA\_montessori\_04



FILE: AA\_montessori\_07



FILE: AA\_montessori\_06



FILE: AA\_montessori\_05